

universidad

arquía

puerto

barrio de los dolores

barrio peral

casa alesson

casa cervantes

casa clares

casa llagostera

casa maestre

casa spotforno

casino

castillito del marques de fuentesol

estacion de tren

gran hotel

huerto de las bolas

palacio de aguirre

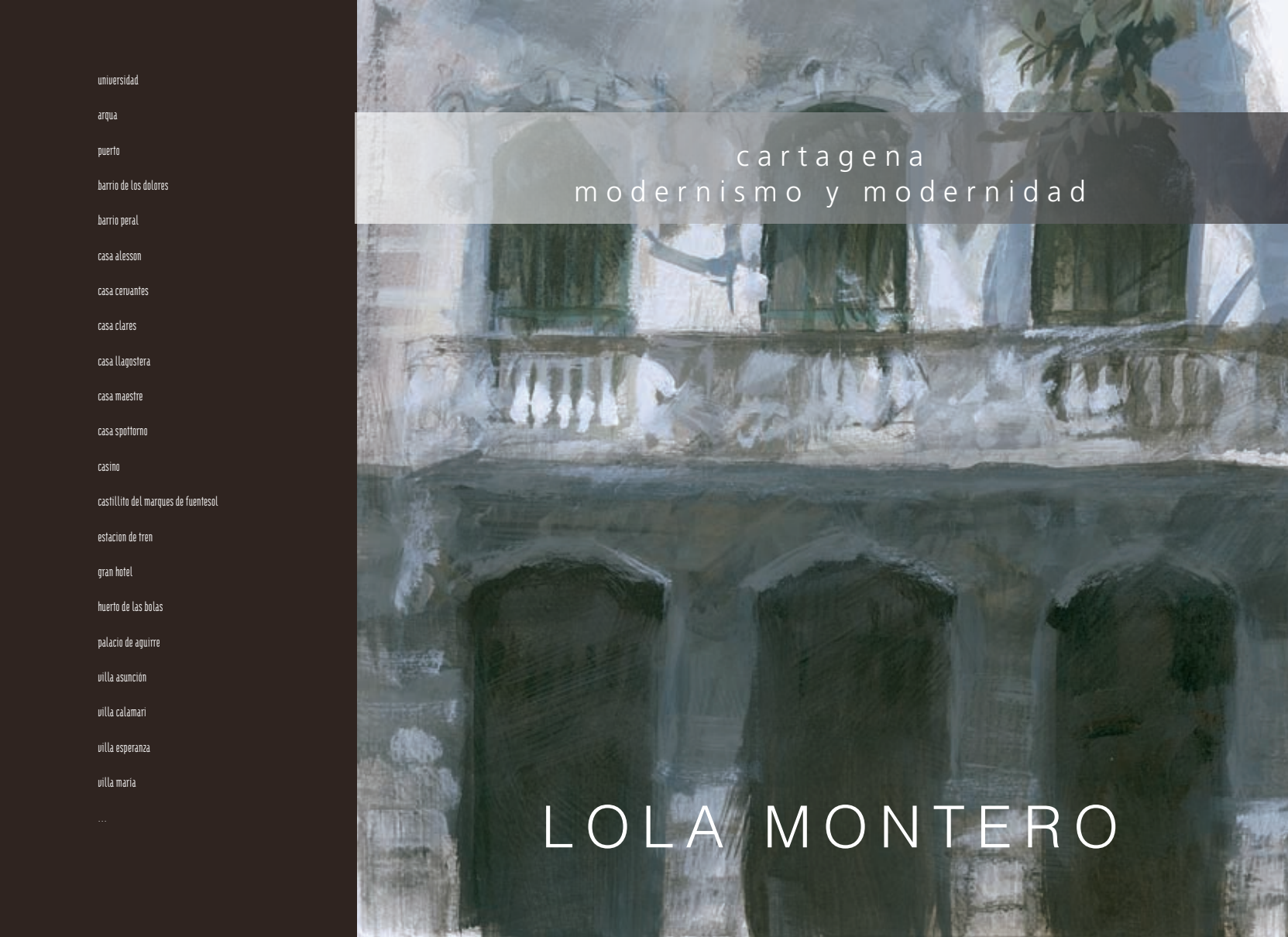
villa asunción

villa calamari

villa esperanza

villa maria

...



cartagena
modernismo y modernidad

LOLA MONTERO

cartagena

modernismo y modernidad

La interpretación de los lenguajes del urbanismo de la ciudad modernista y de las nuevas "caras" de la modernidad del tejido urbano es algo a lo que Lola ha querido dar carácter de obra interpretativa que bien podríamos comparar con la técnica contrapuntística. Las fachadas, los encuentros entre edificios de lo antiguo y lo nuevo, los pavimentos que se unen sin solución de continuidad, son actores que buscan un autor que no termina de llegar.

Poco tienen en común, en efecto, los recursos de la arquitectura modernista y su pletórica ornamentación con las líneas de integración de la arquitectura moderna que aflora en estos momentos en la ciudad. No es menos cierto también, que ambas comparten una íntima aspiración de ruptura con una paradójica integración en lo anterior. Es precisamente este contraste el que, bien sincronizado a través de la paleta y de su modo interpretativo inconfundible, el que logra el efecto de una obra que "suena" al espectador con ritmo desbordante. Como si ambas hubieran estado esperando al intérprete sordas, en sus propias partituras, hasta que llega la mano que se atreve a tocarlas en un mismo espacio y en un mismo tiempo.

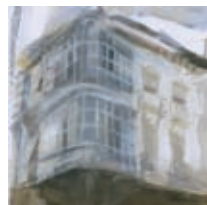
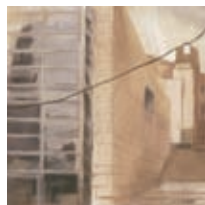
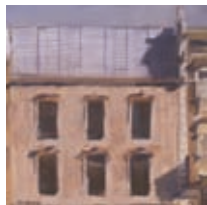
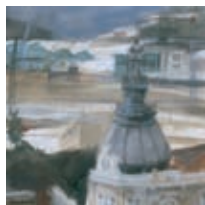
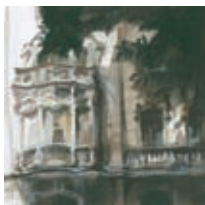
Afirmaba Vasily Kandinsky que [...]El color, que es ya un material de contrapunto, que ofrece posibilidades infinitas, dará vida, junto con el trazado, al gran contrapunto pictórico con el que una pintura se llega a una composición. Ésta, como Arte puro, estará a disposición de lo divino [...].

Llega pues Lola, con esta obra, como propio solista callejero, que con dos manos y dos estilos, interpreta dos melodías paralelas que se contraponen obteniendo un resultado que nos hace a los que amamos el arte estar de nuevo a disposición de lo divino.

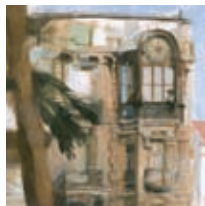
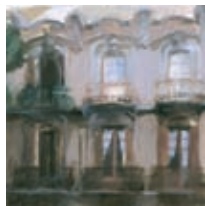
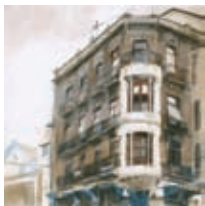
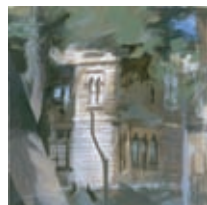
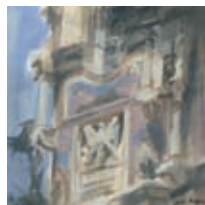
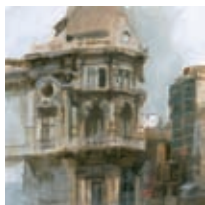
Curro Rodríguez. Diciembre 2010

Anfiteatro, coso, renovación. 146x114 cms. Acrílico s/ tabla





Serie "veinte x veinte".
Acrílico s/ cartón.





Puerto de modernidad. 130x90 cms. Acrílico s/ tabla



El Arca sobre el puerto. 130x90 cms. Acrílico s/ tabla

[...] como en su momento pudieron ser el mismo Delacroix, Byron, o cualquier corremundo ávido de sorpresas. Pinturas estas donde los edificios conviven como masas asomadas, o cercadas, diríamos, casi acosadas por el mar. Este transcrito con una energía, en todo momento de hábil y robusta pintura, otro territorio universal, como ya vimos como el mismo Mar. Esa misma energía que también describe los inmuebles, construyéndolos de fina materia color. Un color sutil siempre estriado, que en las diversas miradas tomadas en los puntos cardinales más umbrosos de la antigua ciudad, con un punto bajo o frontal de percepción, hace que las mismas masas arquitectónicas, en su articulación pictórica adquieran una consideración monumental.

Sin duda, estas pinturas se hallan exentas de una luz mediterránea, clara y vibrante, sino más bien bañadas por una luz grisácea de tonos plateados y profundas sombras azuladas y verdosas. [...]

Juan F. Lacomba, noviembre 2005

BISELArte
contemporáneo

10 de diciembre 2010

16 de enero de 2011

c/ Jabonerías, 7 - 30201 - Cartagena

Lunes - Viernes: 10:30 - 13:30 y 17:30 - 20:30

Sábados: 10:30 - 13:30